



Polisi Diogelu Plant

Ysgol Gyfun Gymraeg Glantaf

Adolygwyd: Mehefin 2023

Derbyniwyd gan y Corff Llywodraethu: Medi 2023

Polisi Diogelu Plant

Rhagarweiniad

Mae pawb yn gyfrifol am ddiogelu a hyrwyddo lles plant a phobl ifanc, p'un a ydynt yn rhieni, yn aelod o'r teulu, yn ffrind neu gymydog, yn gyflogwr, yn weithiwr neu'n wirfoddolwr. Gall pawb yn y gymuned helpu i ddiogelu a hyrwyddo lles plant a phobl ifanc a dylent wneud hynny os oes ganddynt bryderon am les plentyn" *Diogelu Plant: Gweithio gyda'n Gilydd o dan Ddeddf Plant 2004*

Mae Cadw Dysgwyr yn Ddiogel – Cylchlythyr Llywodraeth Cymru 158/2015 yn nodi:-

'Dylai pawb sy'n gweithio mewn addysg rannu'r un nodau i gadw plant a phobl ifanc yn ddiogel'.

1.1 Mae Ysgol Gyfun Gymraeg Glantaf yn cydnabod yn llawn y cyfraniad y mae'n ei wneud i ddiogelu plant.

Mae pedair prif elfen yn ein polisi:-

- a. atal drwy'r addysgu a'r cymorth bugeiliol sy'n cael ei gynnig i ddisgyblion;
- b. gweithdrefnau ar gyfer adnabod achosion neu amheuon o gam-drin ac adrodd arnynt. Oherwydd ein cysylltiad dyddiol â phlant, mae staff yr ysgol mewn sefyllfa dda i sylwi ar unrhyw arwyddion allanol o gam-drin;
- c. cefnogi disgyblion a gallai fod wedi cael eu cam-drin ac
- ch. atal pobl anaddas rhag gweithio gyda dysgwyr

1.2 Mae ein polisi'n berthnasol i'r holl staff a gwirfoddolwyr sy'n gweithio yn yr ysgol, ac i'r llywodraethwyr. Efallai mai cynorthwywyr dysgu, goruchwylwyr canol dydd, gofalwyr, staff cynnal neu weinyddol yn ogystal ag athrawon, fydd y bobl gyntaf y mae plentyn yn datgelu gwybodaeth iddynt.

Atal

2.1 Rydym yn cydnabod bod hunanwerth uchel, hyder, ffrindiau cefnogol a llinellau cyfathrebu da rhwng disgyblion ac oedolyn fedrant ymddiried ynddo yn helpu i ddiogelu disgyblion.

Felly bydd yr ysgol:

- a. yn sefydlu a chynnal ethos lle mae'r plant yn teimlo'n ddiogel ac yn cael eu hannog i siarad, a lle'r ydym yn gwrandao arnynt a chymryd eu barn o ddifrif;
- b. yn sicrhau bod y plant yn gwybod bod oedolion yn yr ysgol y medrant fynd atynt os ydynt yn poeni neu mewn trafferthion;

c. yn cynnwys, yn y cwricwlwm, weithgareddau a chyfleoedd Addysg Bersonol a Chymdeithasol i roi i'r plant y sgiliau angenrheidiol i ddiogelu eu hunain rhag cael eu cam-drin ac i wybod at bwy i droi ato am gymorth; ac

ch. yn cynnwys, yn y cwricwlwm, ddeunydd i helpu plant i ddatblygu agweddau realistig at gyfrifoldebau bywyd fel oedolyn, yn enwedig o ran sgiliau gofal plant a magu plant.

Gweithdrefnau

3.1 Byddwn yn glynu at Weithdrefnau Amddiffyn Plant Cymru Gyfan sydd wedi cael eu cadarnhau gan y Bwrdd Diogelu Plant Lleol.

3.2 Bydd yr ysgol yn:-

a. sicrhau bod ganddi uwch aelod o staff dynodedig sydd wedi derbyn yr hyfforddiant priodol.

b. cydnabod rôl y person dynodedig ac yn trefnu cymorth a hyfforddiant.

Cwblhawyd cwrs “*Gweithio gyda’n gilydd i Ddiogelu Plant*” Bwrdd Lleol Diogelu Plant Caerdydd a Bro Morgannwg gan Mrs Beca Newis, Mr Denis Pugh, Mr Dyfrig Rees, Mrs Bethan Davies(Canolfan Glantaf); Mr Hefin Griffiths, Mrs Aimee Moule, Mrs Siwan Lee, Frau Deborah Fawkes, Mrs Dwynwen Davies, Mr Tegid Richards a Mrs Gail James.

c. sicrhau bod pob aelod o staff a phob llywodraethwr yn gwybod:-

- mai Mrs Beca Newis, Pennaeth Cynorthwyol, yw’r Swyddog Diogelu Plant a’u bod yn deall natur ei rôl;

- bod ganddynt gyfrifoldeb fel unigolion dros gyfeirio pryderon amddiffyn plant drwy ddefnyddio’r sianelau iawn ac o fewn y terfynau amser y cytunwyd arnynt gyda’r Bwrdd Lleol Diogelu Plant; a

- os nad yw Mrs Beca Newis yn bresennol y dylent fynd at Mr Denis Pugh. Yn absenoldeb y ddau athro uchod, mae staff yn gwybod y dylent fynd at unrhyw berson arall a enwir sydd wedi derbyn yr hyfforddiant (enwyd uchod 3.2b) neu Mr Matthew Evans, Y Pennaeth.

ch. sicrhau bod aelodau staff yn ymwybodol o’r angen i fod yn effro i arwyddion o gam-drin ac yn gwybod sut i ymateb i ddisgybl a all ddatgelu camdriniaeth;

d. sicrhau bod rhieni’n deall y cyfrifoldeb sydd gan yr ysgol a’r staff dros amddiffyn plant drwy nodi ei hymrwymadau ym mhrosbectws yr ysgol;

dd. darparu hyfforddiant i’r holl staff fel eu bod yn gwybod:-

i. beth yw eu cyfrifoldebau personol;

ii. beth yw’r gweithdrefnau lleol y cytunwyd arnynt;

iii. bod angen bod yn effro i adnabod achosion o gam-drin; a

iv. sut i gefnogi plentyn sy’n datgelu camdriniaeth.

e. hysbysu'r tîm gwasanaethau cymdeithasol lleol os:-

- bydd disgybl ar y gofrestr amddiffyn yn cael ei wahardd naill ai am dymor penodol neu'n barhaol; ac
- os yw disgybl sydd ar y gofrestr amddiffyn plant yn absennol o'r ysgol heb eglurhad am fwy na dau ddiwrnod (neu am ddiwrnod yn dilyn penwythnos);

f. gweithio i ddatblygu cysylltiadau effeithiol ag asiantaethau perthnasol ac yn cydweithredu, fel bo angen, gyda'u hymholiadau i faterion amddiffyn plant, gan gynnwys mynychu'r adolygiad cychwynnol a grwpiau craidd a chynadledau amddiffyn plant a chyflwyno adroddiadau ysgrifenedig i'r cynadledau;

ff. cadw cofnodion ar *My Concern* o bryderon am blant (gan nodi'r dyddiad, y digwyddiad a pha gamau a gymerwyd), hyd yn oed lle nad oes angen cyfeirio'r mater i'r gwasanaethau cymdeithasol yn syth;

g. sicrhau bod yr holl gofnodion yn cael eu cadw'n ddiogel a than glo;

ng. cadw at y gweithdrefnau a nodir yng nghylchlythyr cyfarwyddyd Llywodraeth Cymru;

h. sicrhau y llunnir gweithdrefnau recriwtio a dewis yn unol â chanllawiau Llywodraeth Cymru yn y cylchlythyr 34/2002 "*Amddiffyn Plant: Atal Pobl Anaddas rhag Gweithio gyda Phlant a Phobl Ifanc yn y Gwasanaeth Addysg*"; a

i. dynodi llywodraethwr amddiffyn plant i oruchwylio polisi ac arferion amddiffyn plant yr ysgol. Llywodraethwr Cyswllt Amddiffyn Plant yw: **Mrs Iona Edwards**

Cefnogi'r Disgybl Sydd Mewn Perygl

4.1 Rydym yn cydnabod y gallai plant sydd mewn perygl, sy'n wynebu camdriniaeth neu sy'n dyst i drais, gael eu heffeithio'n drom gan hyn.

4.2 Efallai mai'r ysgol yw'r unig elfen sefydlog, diogel a sicr ym mywydau plant sydd mewn perygl. Er hynny, pan fyddant yn yr ysgol mae eu hymddygiad yn gallu bod yn heriol ac anystywallt, neu gallant fynd yn fewnblyg.

4.3 Bydd yr ysgol yn ceisio cefnogi'r disgybl drwy:-

a. gynnwys pethau yn y cwricwlwm sy'n annog hunanwerth a hunan-gymhelliad

b. ethos yr ysgol sy'n:-

- i. hyrwyddo amgylchedd cadarnhaol, cefnogol a diogel; ac yn
- ii. rhoi ymdeimlad o werth i ddisgyblion

c. un o amcanion polisi ymddygiad yr ysgol yw cefnogi disgyblion agored i niwed yn yr ysgol. Bydd pob aelod o staff yn cytuno ar ddull cyson o weithredu sy'n canolbwyntio ar ymddygiad y plentyn sydd wedi tramgwyddo ond heb niweidio hunanwerth y disgybl. Bydd yr ysgol yn ceisio sicrhau bod y disgybl yn gwybod bod rhai mathau o ymddygiad yn annerbyniol, ond ei bod hi neu ef yn cael eu gwerthfawrogi ac nad ydynt i'w beio am unrhyw gam-drin sydd wedi digwydd;

ch. gael cyswllt cyson ag asiantaethau eraill sy'n cefnogi'r myfyriwr, fel Gwasanaethau Cymdeithasol, y Gwasanaethau Iechyd Meddwl Plant a Phobl Ifanc, y Gwasanaeth Seicoleg Addysg, y Gwasanaethau Cymorth Ymddygiad a'r Gwasanaeth Lles Addysg; a thrwy

d. cadw cofnodion a hysbysu'r Gwasanaethau Cymdeithasol cyn gynted ag y mae unrhyw bryder yn ailgodi.

4.4 Pan fydd disgybl ar y gofrestr amddiffyn plant yn symud o'r ysgol, byddwn yn trosglwyddo'r wybodaeth i'r ysgol newydd ar unwaith ac yn hysbysu'r Gwasanaethau Cymdeithasol.

Bwlio

Mae ein polisi ar fwlio wedi'i nodi yn nogfen Polisi Gwrth Fwlio ac mae'n cael ei adolygu'n flynyddol gan y corff llywodraethu.

Ymyrryd yn Gorfforol

Mae ein polisi ar ymyrryd yn gorfforol wedi'i nodi ym Mholisi Ymyrryd yn Gorfforol ac mae'n cael ei adolygu'n flynyddol gan y Corff Llywodraethu.

Plant gyda Datganiadau Anghenion Addysgol Arbennig

Rydym yn cydnabod yn ystadegol mai plant gydag anableddau ac anawsterau ymddygiad yw'r rhai sydd fwyaf agored i gael eu cam-drin. Mae angen i staff yr ysgol sy'n delio â phlant gydag anableddau difrifol a lluosog, nam ar y synhwyrau a/neu **broblemau ymddygiad ac emosiynol, fod yn arbennig o sensitif i arwyddion o gam-drin.**

Gweithdrefnau Recriwtio

Mae Ysgol Gyfun Gymraeg Glantaf yn gweithredu gweithdrefnau recriwtio a rheoli sy'n ystyried yr angen i ddiogelu plant a phobl ifanc gan gynnwys trefniadau ar gyfer cynnal gwiriadau priodol ar staff a gwirfoddolwyr sy'n cydymffurfio â gweithdrefnau rhyngasiantaethol y cytunwyd arnynt yn lleol ag Adnoddau Dynol.

Bydd Ysgol Gyfun Gymraeg Glantaf yn dilyn gweithdrefnau'r Cyngor o ran hysbysebu, cyfweld a recriwtio staff gan gynnwys y gofyniad am wiriadau'r Swyddfa Cofnodion Troseddol sef y Disclosure Barring Service (DBS).

Mae Ysgol Gyfun Gymraeg Glantaf yn gweithredu arferion recriwtio diogel gan sicrhau bod pob aelod o staff a ddaw i gysylltiad â phlant neu wybodaeth am blant wedi cael gwiriadau cyfeirio priodol y Swyddfa Cofnodion Troseddol a gyflawnwyd yn unol â Chylchlythyr Llywodraeth Cymru Rhif: 158/2015 *Cadw dysgwyr yn ddiogel*
Rôl awdurdodau lleol, cyrff llywodraethu a pherchnogion ysgolion annibynnol o dan Ddeddf Addysg 2002

Radicaleiddio

Mae'r ysgol yn ymwybodol o'i chyfrifoldebau (o dan Adran 26 o Ddeddf Gwrth-derfysgaeth a Diogelwch 2015 a Chanllawiau Dyletswydd i Atal) i ddiogelu disgyblion sydd mewn perygl o gael eu radicaleiddio. Gwna'r ysgol hyn drwy:

- Ddarparu amgylchedd diogel i ddisgyblion siarad am faterion a all beri pryder iddynt, gan gynnwys pynciau sensitif fel terfysgaeth ac ideoleg eithafol.
- Nodi ac asesu risg unigolion a all gael eu denu at derfysgaeth, eithafiaeth dreisgar neu ddi-drais.
- Gwybod sut i gwblhau atgyfeiriad Channel a sut i gael cefnogaeth i'r plentyn/person ifanc
- Sicrhau bod staff yn cael hyfforddiant PREVENT priodol a'u bod yn meddu ar y wybodaeth a'r hyder i nodi disgyblion sydd mewn perygl o gael eu denu at derfysgaeth ac eithafiaeth a herio syniadau eithafol.
- Sicrhau bod plant yn ddiogel rhag deunyddiau terfysgaeth ac eithafiaeth pan fyddant yn defnyddio'r rhyngwrwyd yn yr ysgol, yn cynnwys rhoi lefelau hidlo priodol ar waith.

Gofyniad i hysbysu'r heddlu am achosion o Anffurfio Organau Cenhedlu Benywod (FGM)

Mae'r ysgol yn ymwybodol o'i dyletswydd i hysbysu'r heddlu am achosion hysbys o FGM (adran 74 o Ddeddf Troseddau Difrifol 2015). Pan fydd staff yn amau bod achos o FGM wedi digwydd neu os credant y gall merch fod mewn perygl, yna bydd yr ysgol yn dilyn gweithdrefnau diogelu sydd eisoes yn bodoli yn yr achosion hyn.

Cam-drin Domestig a Thrais ar sail Rhywedd

Mae hyn yn ymwneud â'r canlynol: cam-drin corfforol, rhywiol, seicolegol, emosiynol neu ariannol lle mae'r dioddefwr yn byw gyda'r un sy'n cam-drin neu'n perthyn iddo. Gall dynion, menywod a phlant fod yn ddioddefwyr.

Mae plant mewn teuluoedd, lle mae problem cam-drin domestig, mewn perygl o gael eu niweidio. Trais ar sail rhywedd yw trais neu fygythiadau o drais sy'n deillio o gredoau neu arferion sy'n gysylltiedig â rhywedd. Trais rhywiol - yn cynnwys cam-fanteisio, aflonyddu neu fygythiadau o natur rywiol.

Yn aml ceir cysylltiadau rhwng cam-drin domestig a cham-drin plant. Pan fydd yr ysgol yn gwybod neu'n amau bod cam-drin domestig yn y cartref yna dylai'r uwch-berson dynodedig ar gyfer Amddiffyn Plant gymryd camau priodol.

Cyfrinachedd

Mae angen deall materion cyfrinachedd os yw plentyn yn datgelu gwybodaeth am gael ei gam-drin. Efallai na fydd plentyn yn teimlo'n hyderus i ymddiried mewn aelod o staff ond os yw'n teimlo bydd y wybodaeth yn cael ei datgelu i berson arall. Fodd bynnag, mae gan staff addysgu gyfrifoldeb proffesiynol stadudol i rannu gwybodaeth berthnasol am amddiffyn plant gyda'r asiantaethau statudol dynodedig os yw plentyn yn cael trafferthion lles plant.

Mae'n bwysig bod pob aelod o staff yn delio â hyn yn sensitif ac yn egluro wrth y plentyn bod yn rhaid iddynt hysbysu'r bobl briodol fydd yn gallu helpu'r plentyn drwy gofnodi manylion yn syth ar *My Concern*, ac mewn achos o argyfwng i weld y person dynodedig, Mrs Newis heb oedi. Mi ddylai'r aelod o staff esbonio hyn wrth y plentyn. Dylent dawelu ofnau'r plentyn a dweud wrthynt er bydd y mater yn cael ei rannu gyda personau unigol na fydd y wybodaeth yn cael ei rannu ymhellach nag sy'n angenrheidiol.

Mae disgybl sydd yn datgelu gwybodaeth wedi gorfod bod yn hynod o ddewr ac efallai yn profi emosiynau sy'n croesdynnu fel teimladau o euogrwydd, embaras, anffyddlondeb (os yw'r person sydd wedi'u cam-drin yn rhywun sy'n agos atynt) ac wedi cael eu brifo.

Dim ond Mrs Beca Newis, Mr Denis Pugh a Mr Matthew Evans sydd â mynediad at gofnodion amddiffyn plant. Ar adegau eraill, cedwir y cofnodion yn ddiogel dan glo ac ar wahân i brif ffeil y plentyn.

Atodiad 1 –**YSGOL GYFUN GYMRAEG GLANTAF****CANLLAWIAU DIOGELU PLANT I HOLL AELODAU STAFF A LLYWODRAETHWYR****Beth yw Cam-drin Plant?**

Plentyn wedi'i gam-drin yw person dan 18 oed sy'n dioddef triniaeth wael sylweddol sy'n achosi nam sylweddol ar iechyd corfforol neu feddyliol neu ddatblygiad corfforol, deallusol, emosiynol, cymdeithasol neu ymddygiadol.

Gall plentyn ddioddef o un neu gyfuniad o'r ffurfiau camdriniaeth hyn.

Plentyn ag angen ei diogelu yw plentyn sy'n dioddef neu sy'n debygol o ddioddef niwed sylweddol. Diffiniwyd 'tebygol' gan gyfraith achos fel 'posibilrwydd real' o gael ei gam-drin, wedi'i gefnogi gan dystiolaeth ffeithiol. Gallai hynny gynnwys plentyn heb ei eni a all fod mewn perygl yn y dyfodol.

Diffinnir "plentyn" fel rhywun dan 18 oed. Fodd bynnag, gall person ddod dan ddarpariaethau'r Ddeddf hyd at 21 oed, os digwyddodd yr achos cyn iddynt fod yn 17 oed. Gellir amddiffyn pobl ag anghenion arbennig o unrhyw oed, os nad ydynt yn gall gwneud penderfyniadau eu hunain.

Categoriâu cam-drin

Y prif gategoriâu cam-drin i ddibenion cofrestru yw:

Esgeuluso

- Esgeuluso plentyn yn ddifrifol neu'n gyson, neu fethu ag amddiffyn plentyn rhag unrhyw fath o berygl, boed yn gorfforol neu'n seicolegol
- Gall hyn olygu rhiant neu warchodwr sydd yn amddifadu'r plentyn o fwyd, cysgod, neu ddillad digonol
- Methiant i amddiffyn plentyn rhag niwed corfforol neu berygl
- Ar adegau gall olygu methu rhoi gofal meddygol addas i'r plentyn
- Gall hefyd olygu amddifadu'r plentyn o anghenion emosiynol sylfaenol
- Methiant i ddarparu addysg

Camdriniaeth Gorfforol

- Anaf corfforol gwirioneddol neu debygol i blentyn, neu fethiant i atal anaf corfforol. Mae hyn yn cynnwys bwrw, ysgwyd, taflu, gwenwyno, llosgi neu sgaldio, boddi, mygu neu unrhyw beth sy'n achosi niwed corfforol i'r plentyn.
- Gall niwed corfforol hefyd gynnwys rhiant neu warchodwr sy'n ffugio symptomau plentyn y maent yn gofalu amdanynt. Gelwir y sefyllfa yma yn syndrom Munchausen trwy brocsi bwriadol.

Cam-drin Rhywiol

- Golyga hyn ddefnyddio plentyn neu berson ifanc i gymryd rhan mewn gweithredoedd rhywiol, boed y plentyn yn ymwybodol o hynny ai peidio.

- Gall y gweithredoedd gynnwys cyswllt corfforol, gan gynnwys cael rhyw, neu weithredoedd rhywiol
- Gallent hefyd gynnwys gweithredoedd digyswllt megis cael plant i wyllo neu bod yn rhan o gynnyrch pornograffig, neu'n gwyllo gweithredoedd rhywiol, neu hybu disgyblion i ymddwyn mewn modd rhywiol anaddas.

Cam-drin Emosiynol

- Effaith andwyol ddifrifol gwirioneddol neu debygol ar ddatblygiad ymddygiadol ac emosiynol plentyn a achosir gan gam-drin
- Gwrthod emosiynol difrifol neu gyson. Gall hyn olygu rhoi'r argraff i'r plant eu bod yn ddiwerth, heb gariad, neu'n werthfawr dim ond pan maent yn cwrdd ag anghenion y person arall. Gall hyn olygu disgwyliadau anaddas gan oedolyn am blentyn.
- Mae'n bosib y bydd hyn yn golygu y bydd y plentyn yn datblygu'n araf
- Plentyn yn byw mewn ofn.
- Disgwyliadau afrealistig ar gyfer ei oedran neu lefel datblygiad y plentyn
- Gall y plentyn deimlo'n bryderus neu ei fod mewn perygl, neu gall olygu ecsbloetio'r plentyn.
- Mae elfennau o gamdriniaeth emosiynol i'w gweld ymhob categori o gamdriniaeth er y gallai ddigwydd heb y categorïau eraill.

Ymwybyddiaeth o Gam-drin Plant

Mae'n bwysig iawn fod unrhyw un sydd mewn cysylltiad â phlant a theuluoedd yn ymwybodol drwy'r amser o **ddangosyddion posib cam-drin plant**. Mae'n ddyletswydd ar unrhyw un â gwybodaeth, pryderon neu amheuan fod plentyn yn cael ei gam-drin, neu mewn perygl o niwed sylweddol, i roi'r wybodaeth honno i'r asiantaethau sydd â phwerau statudol i ymchwilio ac ymyrryd. Yr asiantaethau hynny yw'r Adran Gwasanaethau Cymdeithasol, yr Heddlu neu'r NSPCC, ac maent i gyd yn cynnig gwasanaeth 24 awr.

Gall rhieni fod yn gyfrifol am gam-drin plant, neu aelodau eraill y teulu, gofalgwyr, cymdogion, pobl broffesiynol sy'n gweithio gyda phlant, neu unrhyw oedolyn y mae'r plentyn a'r teulu yn ei adnabod, neu ddieithryn. Mae'n anarferol i blentyn gael ei gam-drin gan oedolyn nad yw'n ei adnabod. Gall plentyn hefyd gael ei gam-drin gan blentyn arall.

Dylid cofio nad anaf difrifol o anghenraid yw'r arwydd cyntaf i ddangos fod plentyn yn cael ei gam-drin. Gellir amau fod plentyn yn cael ei gam-drin yn sgîl sylwadau a glywir gan y plentyn, aelodau'r teulu neu gyfeillion, neu newidiadau amlwg yn ymddygiad neu ymateb y plentyn.

Dylid cofio cyfeirio unrhyw bryderon yn ymwneud â cham-drin plant, neu'r perygl o gam-drin plant i'r Adran Gwasanaethau Cymdeithasol, yr NSPCC neu'r Heddlu heb oedi. Dyma'r asiantaethau a fydd yn dilyn y gweithdrefnau y cytunwyd arnynt ar gyfer ymholiadau pellach a byddant yn ymchwilio i gam-drin posib. Mae Protocol wedi'i drefnu gan adrannau Gwasanaethau Cymdeithasol er mwyn rhoi'r gwasanaeth gorau posib i blant. Nid oes yn rhaid i aelod unigol o staff yr ysgol wneud hyn. Cyfrifoldeb Mrs Beca Newis – Pennaeth Cynorthwyol fydd penderfynu a gwneud unrhyw alwad ffôn.

Arwyddion Cam-drin Plant

Isod, ceir rhai pwyntiau cyffredinol sy'n dangos fod plentyn o bosib yn cael ei gam-drin:

- Hanes o anafiadau cyson, neu dystiolaeth arall yn ymwneud ag anafiadau o'r fath.
- Mynychu clinig neu ysbyty yn aml, neu dderbyn i ysbyty yn aml.
- Oedi wrth geisio cyngor neu driniaeth feddygol pan fo angen hynny'n amlwg.
- Hanesion ac esboniadau anghyson ynglŷn â sut y cafwyd anaf gan y plentyn a gofalwyr
- Y gofalwr yn anymwybodol neu'n gwadu anaf neu ddigwyddiad.
- Hunan-barch isel iawn.
- Ymddygiad ofnus ac encilgar.
- Methu â ffynnu a chwrdd â cherrig milltir ddatblygiadol.

CLOI (Closure)

Gwelir y ffenomenon pan fo teuluoedd yn ceisio tynhau'r ffiniau o'u hamgylch er mwyn lleihau'r cyswllt â'r byd allanol. Ychydig o bobl sy'n gallu cwrdd â hwy e.e. mae llenni'r tŷ ar gau o hyd, mae'r plant yn rhoi'r gorau i chwarae yn yr awyr agored, ac nid ydynt mwyach yn mynd i'r ysgol, mae'r rhieni yn methu â chadw at drefniadau gyda phobl broffesiynol, nid ydynt yn mynd â'r plant ar ymweliadau â chlinigau iechyd ac nid yw gweithwyr cymdeithasol ac ymwelwyr iechyd yn cael mynediad. Mae'r sefyllfa hon yn creu pryder arbennig os oedd cysylltiadau rheolaidd cyn hynny gyda phobl broffesiynol gan fod dystiolaeth yn awgrymu fod plant mewn perygl ofnadwy mewn sefyllfaoedd o'r fath.

Atodiad 2

Delio â Datguddiad Personol

1. DERBYN

- Gwrandewch ar yr hyn sy'n cael ei ddweud, heb ddangos sioc.
- Derbyniwch beth sy'n cael ei ddweud
- Cofnodwch ar My Concern yn syth ar ôl y datguddiad.

2. CEFNOGI

- Cysurwch y plentyn, ond byddwch yn onest. Er enghraifft, peidiwch â gwneud addunedau nad yw'n bosib ichi gadw fel "Fe wnaeth i aros gyda thi" neu "Mi fydd popeth yn iawn nawr".
- Peidiwch ag addo cyfrinachedd, mae dyletswydd arnom i rannu gwybodaeth.
- Cysurwch y plentyn a cheisiwch leddfu'r euogrwydd os yw'r plentyn yn siarad amdano. Er enghraifft gallwch ddweud:

"Nid ti sydd ar fai"

"Dwyt ti ddim ar ben dy hun, mae hyn yn digwydd i bobl eraill"

3. YMATEB

- Nid oes angen gofyn am wybodaeth llawn. Dylid gofyn digon i gadarnhau os oes angen cyfeirio'r mater ymhellach. Os felly, dylid cysylltu â'r pennaeth blwyddyn briodol, a'r Athro Dynodedig gyda chyfrifoldeb dros Ddiogelu Plant, Mrs Beca Newis.
- Peidiwch â gofyn cwestiynau "arweiniol" fel "*Beth wnaeth ef/hi nesaf?*" (mae hyn yn awgrymu ei fod/bod wedi gwneud rhywbeth!). Ni ddylech ofyn cwestiynau personol iawn. Fe all hyn negyddu eich tystiolaeth mewn llys barn.
- Gallwch ofyn cwestiynau agored fel "*A oes gennyf rywbeth arall i'w ddweud?*", "*Ie?*", "*A?*".
- Peidiwch â beirniadu y person sydd wedi cyflawni'r 'weithred'; efallai fod y disgybl yn ei garu/ei charu ac y bydd am faddau iddo/iddi.
- Peidiwch â gofyn i'r disgybl i ailddweud y cyfan i aelod arall o staff. Eglurwch beth sy'n rhaid i chi wneud nesaf a phwy y byddwch yn cysylltu â hwy. Cadwch mewn cysylltiad â'r disgybl. Os bydd cyfweiliad gyda'r Gwasanaethau Cymdeithasol, dylai'r disgybl gael person i'w cefnogi os ydynt yn dymuno hynny, (Os yn bosib, y tiwtor personol/athro sydd wedi bod yn gefn i'r plentyn).

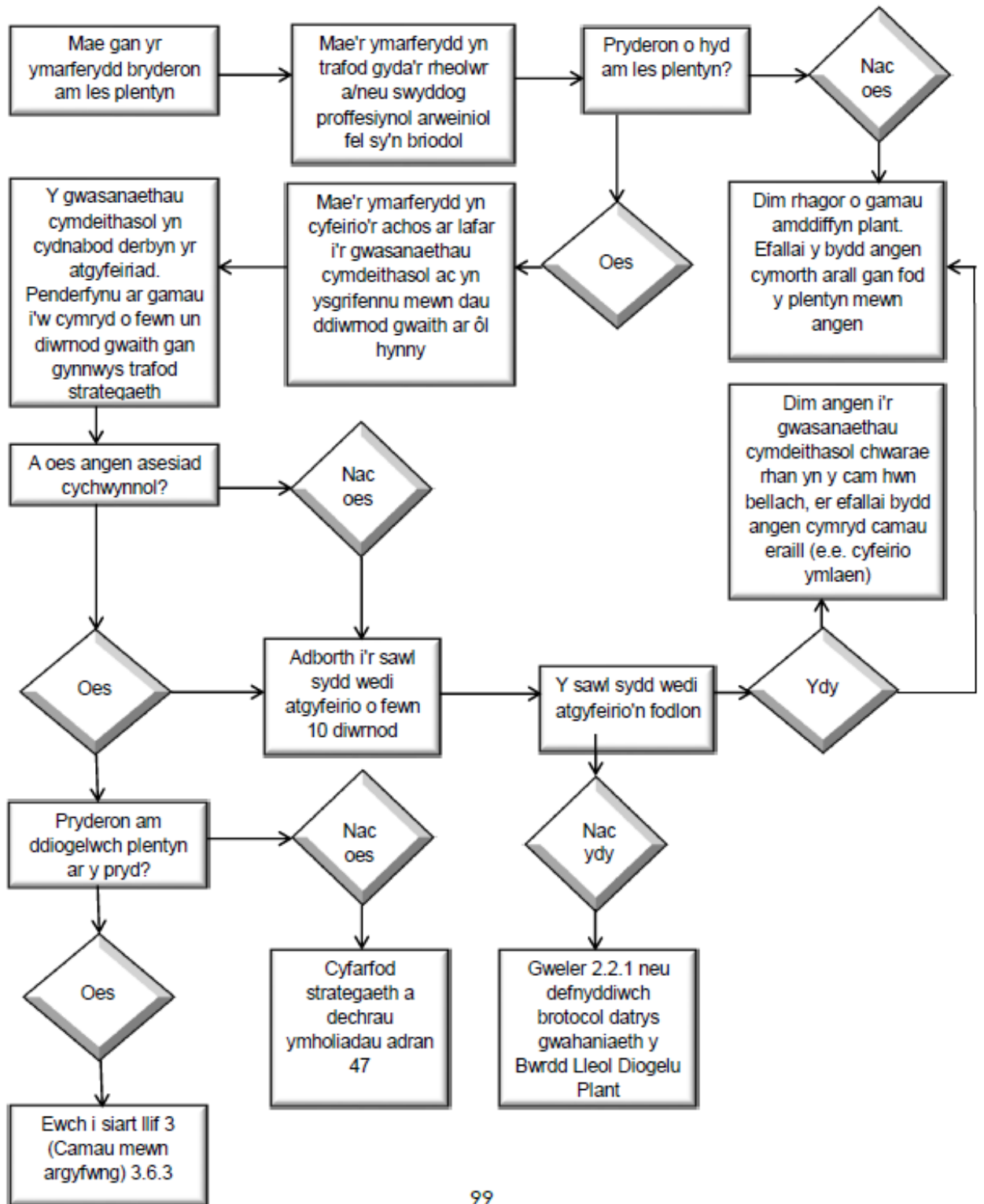
4. COFNODI

- Gwnewch nodiadau bras wrth i chi siarad a'u cofnodi wedyn ar *My Concern* mor fuan ag y gallwch.
- Peidiwch â dinistrio'r nodiadau bras gwreiddiol, rhag ofn y bydd eu hangen mewn llys. Trosglwyddwch yr holl nodiadau ysgrifenedig i Beca Newis er mwyn eu cloi mewn man hollol ddiogel
- Gwnewch nodyn o'r dyddiad, amser, lle, unrhyw batrymau ymddygiad anarferol, a'r geiriau a ddefnyddiwyd gan y plentyn. Os mae'r plentyn yn defnyddio geiriau anwesog rhywiol, cofnodwch yr union eiriau sy'n cael eu defnyddio, yn hytrach na'u cyfieithu i eiriau "cywir".
- Mae modd ar *My Concern* i arddangos unrhyw gleisiau corfforol.
- Cofnodwch unrhyw osodiadau a ffeithiau pendant yn hytrach na unrhyw ddehongliadau neu dybiaeth.

5. COFIWCH

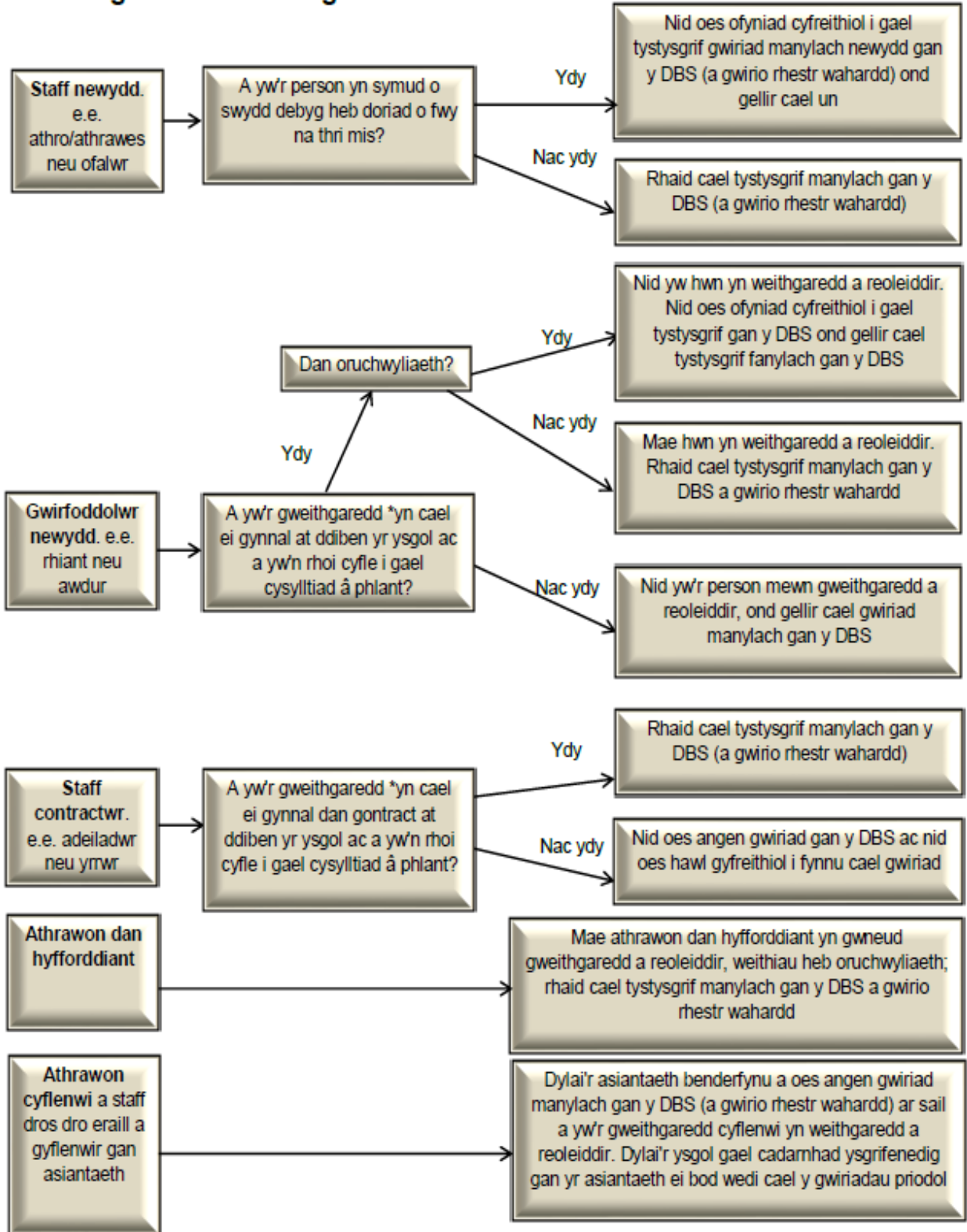
- Dylid cysylltu â'r Athro Dynodedig, Mrs Beca Newis mewn achosion yr ydych yn poeni amdanynt.
- Cofiwch ofyn am gefnogaeth gan yr Athro Dynodedig.

**Atodiad 3: Gweithdrefnau Amddiffyn Plant Cymru Gyfan
2008 – atgyfeirio**



Atodiad 5

Atodiad 4: Siart llif gwiriadau cofnodion troseddol y DBS a gwirio rhestrau gwahardd



Atodiad 5

Rhifau Cyswllt Diogelu Plant

- 1 **Achosion Newydd** (MASH) – 02920 536490
- 2 Achosion sydd **wedi'u cyfeirio'n barod** a ble mae gweithiwr cymdeithasol yn ymdrin gyda'r achos – Intake and Assessment – 02920 536400
- 3 Rhif ffôn **tu allan i oriau arferol** y swyddfa – 02920 448 360
- 4 **Danfon ffurflen gyfeirio – cyfeiriad e-bost ar ffurflen 227**
- 5 Swyddogion Diogelu Addysg, Gwasanaethau Plant, Neuadd y Sir
SLLSsafeguardingteaminformation@cardiff.gov.uk

Jo Bowman 02922330876 jobowman@cardiff.gov.uk

Nikki Loukisas 029 223 30878 Ar gyfnod mamolaeth Ionawr 2017 ymlaen

Unrhyw gyhuddiad proffesiynol

Natasha James 029 22330868 NatashaJames@cardiff.gov.uk

Gweler copiau o'r 2 daflen gyfeirio ar:

RMStaff/Diogelu Plant/Dogfennau Cyfeirio – 4CH 225 a 4CH 227

Rhaid e-bostio'r 2 daflen at CSMASH@cardiff.gov.uk ar ôl cysylltu'n gyda trwy alwad ffôn.

Cyfeirio at Channel

e-bost Channel - prevent@south-wales.pnn.police.uk

Swyddogion Prevent a rhifau cyswllt pellach

Julie Driscoll DC937 – Julie.driscoll@south-wales.pnn.police.uk

02920527306 neu 07785708617

Mathew Jones DS – Matt.Jones@south-wales.pnn.police.uk 02920527306

Cydlynnydd PREVENT

Carl Davies – Cydlynnydd Prevent y Swyddfa Cartref – 0292087281/07742931475